

**PROJE
CTE
EDUCA
TIU DE
CENTR
E
(PEC)**

**(REVISAT GENER 2019)
AVALUAT PEL CONSELL ESCOLAR (29/01/2019)**

ÍNDEX

1.-L'ESCOLA
1.1.- Trets d'identitat	
1.2.- Situació/ Context	
1.3.- Espais	
2.-Estructura organitzativa
2.1.-Òrgans de govern unipersonal	
2.2.-Òrgans de govern col·legiats	
2.3.-Coordinació amb serveis i institucions	
3.-Organigrama
4.-Objectius generals
5.-Metodologia
6.-Annexes	
6.1.-Concreció curricular	
A) Programacions didàctiques	
B) Programacions d'aula	
6.2.-Reglament d'organització i funcionament (ROF)	
6.3.-Pla de convivència	
6.4.-Pla d'acció tutorial (PAT)	
6.5.-Projecte lingüístic de centre (PLC)	
A) Pla d'acolliment (PALIC)	
6.6.-Pla d'atenció a la Diversitat (PAD)	
6.7.-Pla d'emergència i evacuació	

1.- L'ESCOLA

FITXA TÈCNICA DEL CENTRE

Codi centre: 07008

Nom oficial: Ceip Joan Capó

Domicili: C/ Santa Florentina, 63

Municipi: Palma

Codi Postal: 07008

Telefon: 971277805

Fax: 971256301

E-mail: ceipjoancapo@educaib.eu

Web: ceipjoancapo.blogspot.com

Direcció: Catalina Vadell Balaguer

Cap d'Estudis: Ricardo Picó Bennasar

Secretària: Francesca Aina Antich Mayol

1.1.- Trets d'identitat

Escola de les Illes Balears. Empra la Llengua catalana com a llengua pròpia i vehicular

d'ensenyament i aprenentatge.

Escola aconfessional i pluralista. Respecta les diferents maneres de pensar i és oberta a tothom. Educa per a la llibertat, la responsabilitat i per l'adquisició d'hàbits i conductes que fan dels seus membres persones socials dignes de la comunitat on viuen.

Escola coeducadora i no sexista. Educa per la convivència i respecte als altres basant-se en la coeducació, sense cap mena de discriminació per raó de sexe.

Escola solidària i tolerant. Educa per la justícia, la solidaritat i la no discriminació.

Educació integral. Escola que descobreix en el treball, les aptituds de cadascú, aprenent a desenvolupar totes les capacitats personals i a respectar les dels altres, fomentant l'autoestima i realçant l'aspecte formatiu de la persona. La comunitat educativa estimula i potencia el desenvolupament integral de l'alumnat tenint en compte les característiques personals que fan únic/a a cada alumne/a.

Educació socialitzadora. Educa en les estratègies per resoldre les dificultats i per conscienciar dels drets i deures que comporta la vida en societat, fugint de l'estricta competitivitat. Cerca fórmules diverses d'actuació, que si bé inclouen la competició ho fan de manera no prioritzada i sempre vetllant perquè es donin les adequades condicions de respecte entre els companys i companyes. Eduquem per ser competents.

Escola dialogant. Afavoridora del diàleg, mantenint una relació real i efectiva entre els pares, mestres, alumnes i altres professionals implicats dins la comunitat escolar, per mitjà dels representants elegits per cada un d'aquests estaments.

Ensenyament personalitzat i de qualitat. Escola que aspira a un ensenyament de qualitat i personalitzat, que ensenyi a aprendre, a consultar i a adaptar-se a la constant evolució social (aprenentatge significatiu).

Ensenyament actiu i innovador. Escola que potencia l'aspecte instructiu, que fomenta l'experimentació, el descobriment, la formació d'hàbits ètics i cívics, aprendre a aprendre, el coneixement del medi.

Escola oberta a la participació. Valora com a fonamental la participació de l'alumnat en totes les tasques d'aprenentatges i en les diferents activitats, i que fomenta el treball individual i en equip. Facilita que el professorat, pares, treballadors no docents i alumnes participin en la gestió i activitats diverses del centre, segons la legislació vigent.

Escola respectuosa amb l'entorn i compromesa amb el medi ambient. Es vol treballar per la sostenibilitat: residus, mobilitat, gestió de recursos,...

Visió crítica. Escola que vol aconseguir que es valorin els fets amb visió crítica, fomentant l'observació, la investigació, l'anàlisi, la síntesi, l'autoavaluació i l'aprendre del propi error.

1.2.-Situació/Context

1.- ANÀLISI DE L'ESPAI FÍSIC I DE L'ENTORN SOCIAL DEL CENTRE.

a.- Àmbit socioeconòmic i de l'entorn.

El CEIP Joan Capó és de titularitat pública i d'ensenyament gratuït. Està situat al carrer Santa Florentina, al cor del barri de Son Gotleu.

Son Gotleu és una barriada que va néixer als anys seixanta i va créixer ràpidament incorporant la població immigrant d'origen peninsular que arribava de forma massiva a l'ampar del boom turístic. El CEIP Joan Capó se situa just enmig dels edificis de protecció oficial que es construïren, per a afrontar l'escolarització dels fills d'aquests immigrants.

Al llarg dels anys, la primera **població** es va anar substituint. Primer s'hi va ubicar un grup nombros d'ètnia gitana que provenia del poblat de Son Banya. I uns anys després va començar la incorporació d'immigrants magrebins, molt nombrosos en l'actualitat. Als darrers anys la incorporació d'immigrants subsaharians és massiva.

És així que, en l'actualitat, ja no hi ha famílies d'origen mallorquí, i les d'origen peninsular se desplacen a altres barris tot d'una que poden. Les poques que hi resten solen tenir problemes

econòmics greus, d'atur, problemes de marginació i en molts casos es tracta de famílies multiproblemàtiques amb expedients oberts als Serveis Socials i Protecció de Menors. El nivell sociocultural i econòmic és baix i hi ha un grau elevat d'analfabetisme a nivell de parental, així com també molt poca competència lingüística en qualsevol de les llengües oficials de la nostra comunitat, sobretot en llengua catalana. La **llengua de relació** entre les diferents comunitats, en el millor dels casos, és el castellà.

Paulatinament Son Gotleu s'ha vist dotat de diferents **serveis i infraestructures**: biblioteca municipal, poliesportiu, centre de salut, comissaria de policia, el casal de barri,...

Es compta també amb diversos centres educatius a més del Col·legi Joan Capó: CP Es Pont, centre específic Mater Misericòrdia, CP Gabriel Vallseca, IES Josep Sureda i Blanes i col·legi concertat Sant Josep Obrer i Corpus Christi.

b.- Àmbit de l'alumnat al centre

La diversitat cultural dins l'escola és molt àmplia. Això implica el desconeixement de les dues llengües oficials de la nostra comunitat, així com moltes diferències entre les diferents cultures. L'educació dels infants dins l'àmbit familiar és molt diferent a la nostra manera de fer (negació per dur als infants a un metge, normalitzat el fet de pegar als seus fills, poc reconeixement del valor de la dona en algunes cultures, analfabetisme...) Segons les estadístiques a cada curs escolar dels alumnes matriculats trobam una gran varietat de nacionalitats, superant les 30 diferents. A mesura que passen els cursos aquests percentatges augmenten.

Amb aquesta realitat ens trobam amb que la implicació de les famílies és quasi nul·la i la relació i coordinació escola-família és molt difícil degut sobretot a la incomprensió de la llengua. A més, no hi ha continuïtat de la nostra tasca educativa fora de l'àmbit escolar. Encara que tot el claustre de manera unànime intenta que això vagi canviant i cerca el màxim de participació i relació. A través de l'animació de l'AMIPA i altres activitats, es va aconseguint l'apropament i la implicació de les famílies.

Aquestes situacions es tradueixen en:

- Excessiu temps dels menors al carrer, sense supervisió de cap adult.
- Famílies que presenten desinterès per l'educació dels seus fills, i això provoca: desmotivació dels infants i joves cap a les activitats que suposen un aprenentatge personal i social (procés de socialització inadequat).
- Problemes de conducta en els menors: manca d'hàbits socials i de convivència.
- Absentisme escolar i en molts casos crònics.

Hi ha un nombre elevat d'alumnes que presenten necessitats específiques de suport educatiu (NESE) que precisen d'una resposta educativa adaptada a les seves necessitats, característiques, nivells de competència... Tenint en compte que l'alumnat de primària podem parlar de superar el 50%. D'aquesta manera es pot contemplar la necessitat de que la composició del claustre i en concret de l'equip de suport, ha de ser adequada per a poder donar resposta a aquesta realitat.

1.3.-Espais

- 3 aules d'educació infantil.
- 6 aules d'educació primària.
- Aula desdoblada per petits grups.
- Aula de música/convivència (relaxació).
- Aula d'informàtica, biblioteca.
- Aula plàstica.
- Aula petit grup primer cicle i AL.
- Gimnàs /saló actes.
- Aula EOEP.
- Sala de mestres.
- Despatx Equip Directiu.
- Despatx Secretaria.
- Pati dues zones separades: pistes i parc infantil.
- Hort.

- Jardinet (aula exterior).

2.-Estructura organitzativa

Els òrgans de govern queden regulats per la normativa vigent, que l'Administració revisa periòdicament pel que respecta a composició, renovació, funcions...

2.1.-Òrgans de govern unipersonal

-Director/a, Cap d'estudis i Secretari/a formen l'equip directiu, els quals:

Són els responsables de la gestió i administració diària del Centre, de les relacions amb les diferents administracions, de la coordinació pedagògica...

2.2. òrgans de govern col.legiats.

a.- EL CONSELL ESCOLAR

-El Consell Escolar està compost per:

-La directora de l'escola que n'és la presidenta.

-El cap d'estudis.

-Un representant de l'Ajuntament.

-Representants del claustre de mestres.

-Representants dels pares d'alumnes elegits entre ells i el representant de l'AMIPA.

-Un representant del personal d'administració i serveis del Centre.

-El secretari/a del Centre que actua de secretari del Consell amb veu i sense vot.

b.- EL CLAUSTRE.

El claustre de professors/res és l'òrgan propi de participació d'aquests en la gestió i la planificació educativa de l'escola. Està integrat pels mestres del centre, i és presidit per la Directora.

Els membres del claustre de mestres, seran electors i elegibles a les eleccions de representants dels professors al consell escolar del centre. Com a membres del consell escolar del centre poden ésser membres de les comissions constituïdes al si d'aquest.

c. AMIPA (Associació de Mares i Pares d'Alumnes)

Està formada per mares i pares dels alumnes. Col·labora amb el professorat en l'organització d'algunes activitats, participa en el Consell Escolar i ofereix diferents serveis com activitats d'horabaixa, sortides i descomptes .

2.3.- Coordinació amb serveis i institucions

GESTIÓ AMB ALTRES INSTITUCIONS

L'escola manté relacions exteriors amb les següents institucions per tal de millorar i resoldre problemes que dificulten la tasca educativa:

· Conselleries:

-**Educació:** Beques. Escolarització, Substitucions, Material didàctic, Obres, Informàtica, formació professorat.

-**Sanitat:** Vacunacions, Revisions.

-**Medi Ambient:** Assessorament Projecte del centre.

-**Benestar Social:** Demanda, Assessorament, Tractament.

· **Inspecció:** Informació, Assessorament, Inspecció.

· **EOEP(Equip d'orientació educativa i pedagògica):** Assessorament tant dels professionals com de l'alumnat del centre.

· **Policia Local i Nacional:** Protecció i vigilància.

· **Serveis Socials:** Interrelació constant, Activitats d'horabaixa de reforç.

· **IME (Institut Municipal d'Esports):** Activitats esportives d'horabaixa.

· **AAVV (Associació de veïns):** Participació en les festes de barri, activitats lúdiques d'horabaixa.

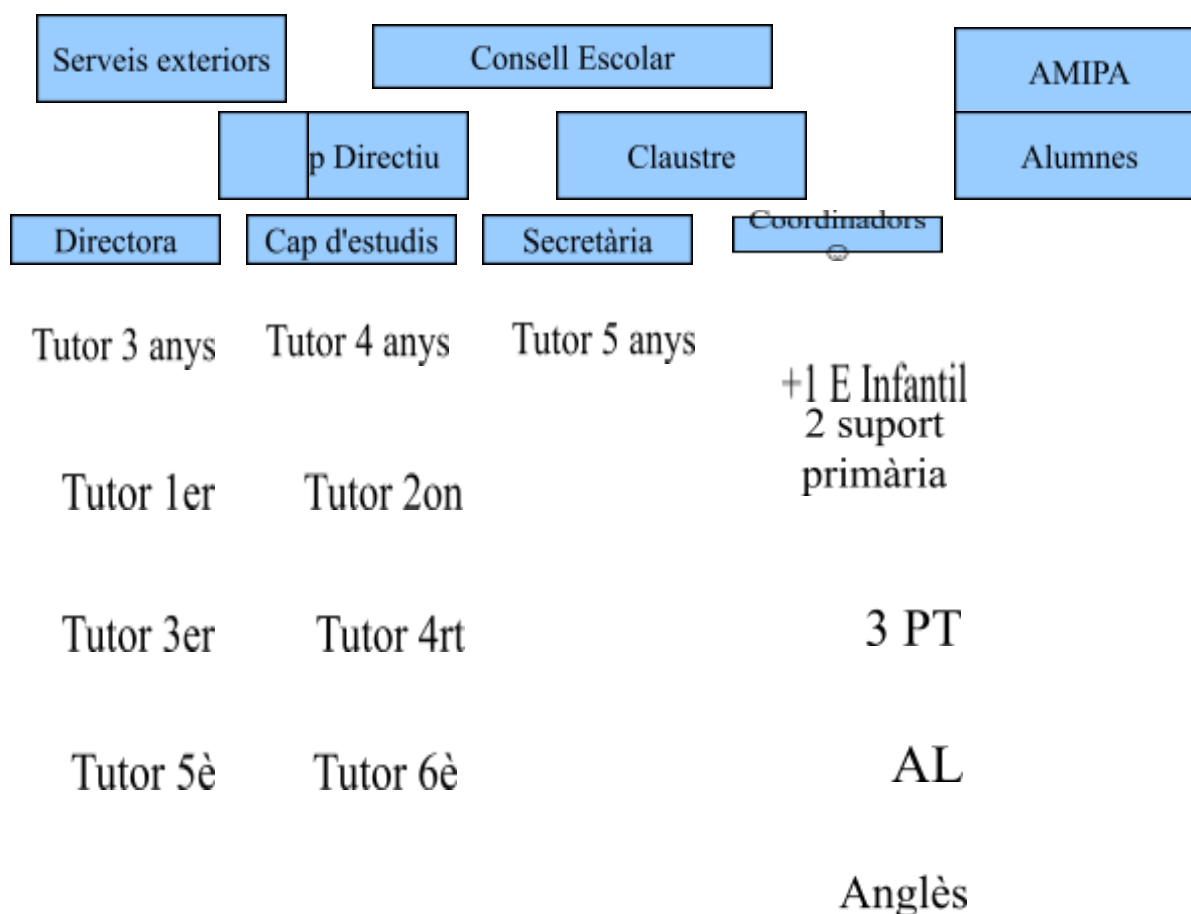
· **Ajuntament:** Demandes constants de reparació, materials de festa (cadres, catafal, torradores).

· **PAC:** Atenció d'accidents.

· **CEP(Centre de Professors):** Assessorament, cursos i seminaris.

- **IES Josep Sureda i Blanes:** Intercanvi d'informació inicial, Interacció puntual, Visita guiada dels alumnes de 6è.
- **Sindicats:** Diferents tipus d'informacions.
- **Caritas:** Atenció a famílies del centre.
- **Funció pública:** Demandes específiques.
- **Editorials:** Demandes de llibres i material didàctic.
- **Plataforma i comissió educativa:** Reunions i decisions per ajudar a millorar la qualitat de vida al barri i treball coordinat de totes les institucions que treballen pel barri.

3.- Organigrama



© Queden inclosos els coordinadors de cicle i de les diferents comissions: Medi Ambient, CNL, TIC, Equip

de suport, biblioteca, festes...

4.- Objectius Generals

QUÈ PRETENEM?

L'escola té com a finalitat que l'alumne desenvolupi en equilibri i harmonia tots els seus aspectes personals i les seves possibilitats mitjançant els següents objectius.

OBJECTIUS DESENVOLUPATS EN TRES GRANS ÀMBITS:

4.1.-ÀMBIT ORGANITZATIU I GOVERNAMENTAL

4.1.1.-Objectius relatius a l'organització i al govern intern.

- Aconseguir que els mestres, pares, treballadors no docents i alumnes participin en el control i gestió del centre de forma adequada a les seves capacitats i competències.
- Vetllar per a què cada òrgan de gestió assumeixi les competències que li són pròpies.
- Agilitzar la gestió escolar concretant, planificant i temporalitzant les tasques, establint clarament les funcions de cada membre dels diferents òrgans.
- Definir els canals formals que permetin que tots els grups i sectors de l'escola actuïn de forma coordinada.
- Potenciar la participació activa dels mestres en totes les tasques del centre, sense limitar-la a l'àmbit de grup, nivell o cicle.
- Fer un ús correcte de l'edifici, el mobiliari i els recursos, i instar les autoritats competents a mantenir-los i millorar-los.

4.1.2.-Objectius relatius a la projecció externa de l'escola.

- Establir i mantenir relacions de coordinació i col·laboració amb altres centres educatius, especialment de la zonai amb totes les entitats i serveis que formen la Plataforma de Son Gotleu.
- Participar en activitats culturals i educatives, en general, proposades per institucions sempre que siguin coherents amb el Pla Anual de Centre.

4.1.3.- Objectius relatius a l'Àmbit administratiu.

- Mantenir actualitzats els inventaris del centre en tot moment.
- Executar una gestió econòmica transparent.
- Desenvolupar i utilitzar mètodes i instruments per a una bona comunicació externa i interna.
- Fer un seguiment acurat i coordinar tota la documentació de l'escola (expedients dels alumnes, avaluacions, actes de reunions, inventaris,..).

4.1.4.- Objectius relatius a l'Àmbit de Recursos i Serveis (Objectius relatius a les activitats que es realitzen fora de l'horari lectiu dintre el recinte escolar amb els alumnes del centre)

- Potenciar una bona relació i coordinació amb les activitats extraescolars que conflueixen amb la tasca docent del centre: menjadors, matinera i activitats diverses.

4.2.-ÀMBIT PEDAGÒGIC

Què pretenem (objectius):

- Afavorir l'ús d'estratègies que permetin a l'alumne/a assolir el grau de seguretat afectiva i emocional que correspon al seu nivell maduratiu i afavorir la pròpia estima per tal de poder estimar i respectar els altres..
- Potenciar l'assertivitat i l'expressió dels propis sentiments com a via d'evitar i resoldre conflictes.
- Treballar d'acord amb uns hàbits i normes que els portin cap a una autonomia personal i cap a la col·laboració amb el grup social.
- Potenciar una actitud tolerant en la diversitat de l'entorn social.
- Fomentar en l'alumne una actitud curiosa, crítica i investigadora que, mitjançant la comunicació i el treball, esdevindrà la base de la seva formació i de l'adquisició d'aprenentatges.
- Potenciar la utilització dels diferents llenguatges de comunicació: oral, escrit, corporal, musical, visual, plàstic, matemàtic, audiovisual,...

- Afavorir el treball dels eixos transversals com a part integrant del currículum (ed. Vial, ed. per la salut, ed. Ambiental, educació en valors...).
- Afavorir el coneixement i l'ús de diferents eines, recursos i mitjans de comunicació.
- Integrar i normalitzar l'ús de les TIC a l'escola des de 4^t Infantil.
- Desenvolupar l'interès per la cultura.
- Integrar l'aprenentatge de la llengua anglesa des de 4^t infantil com a part del currículum.
- Potenciar les activitats d'entorn (sortides) com a complement i reforç del treball de l'aula.
- Sempre que sigui possible es complementarà l'àrea de Psicomotricitat i Educació Física amb un curs trimestral de natació a la piscina municipal. Es prioritza l'activitat de piscina a CI i en funció de les places assignades per l'Ajuntament les faríem extensió tant per dalt (CM) com per baix (EI).

Objectius amb la finalitat d'aconseguir l'Educació en la diversitat:

- Planificar l'organització dels recursos humans.
- Planificar l'organització dels recursos materials.
- Planificar els espais i els temps
- Establir les mesures de tipus curricular per atendre la diversitat.
- Establir les mesures metodològiques per atendre a la diversitat.(AC).
- Establir els criteris per l'atenció lingüística dels alumnes d'incorporació tardana.
- Establir els criteris per l'elaboració de les ACIS.
- Establir un fons de documentació i consulta.
- Dur a la pràctica el Pla d'acollida.

4.3.-ÀMBIT HUMÀ

- Potenciar les relacions interpersonals positives entre els diferents membres de la comunitat educativa, respectant en tot moment les característiques i competències de cadascun.
- Afavorir el respecte i compliment dels documents normatius de l'escola.
- Homogeneïtzar criteris entre tot el personal que atén als alumnes a l'escola, tant en l'horari escolar com extraescolar.
- Orientar i ajudar als alumnes en l'aprenentatge dels valors d'una societat democràtica: la Pau, la convivència, la solidaritat, la tolerància, la no discriminació, la llibertat, el respecte, potenciant el desenvolupament d'una actitud crítica envers el que els envolta.
- Fomentar la participació i la implicació de tots els membres de la comunitat educativa en les diferents activitats escolars.

5.- Metodologia

La introducció de les competències bàsiques en el currículum comporta una nova visió metodològica. L'objectiu de l'educació no és ja només l'adquisició de continguts, sinó l desenvolupament de competències que permetin aplicar aquests coneixements a les situacions de la vida quotidiana i als aprenentatges posteriors.

El caràcter multidisciplinari de moltes competències s'allunya de la concepció del currículum com a un conjunt de compartiments estancs entre les diverses àrees i matèries i, per això, requereix una coordinació d'actuacions docents en les quals la feina en equip ha de ser una constant.

El nostre projecte proposa un model d'ensenyament-aprenentatge comprensiu que s'emmarca dins el paradigma de l'educació universal (global o integral) que ha de preparar tots els ciutadans per tenir èxit a la vida, a través de l'adquisició i el desenvolupament de les competències bàsiques. Ajudant-los a construir, adquirir i desenvolupar les competències que els permetin integrar-se en la societat. Aquesta concepció està relacionada amb els principis de l'aprenentatge significatiu, funcional de les

teories constructivistes i també un aprenentatge cooperatiu.

Per aprenentatge funcional entenem que les competències puguin ser aplicades i transferides a situacions i contextos diferents per aconseguir diversos objectius, resoldre diferents tipus de problemes i dur a terme un ampli ventall de tasques. Que els alumnes i les alumnes aprenguin a aprendre, cooperin per aprendre i aprenguin a cooperar en equip (AC).

Tenint en compte que cada àrea contribueix al desenvolupament de diferents competències i, al seu entorn, s'adquirirà cadascuna de les competències com a conseqüència del treball en diverses àrees o matèries, el nostre Projecte Curricular adopta una perspectiva globalitzadora i destaca els aprenentatges que es consideren imprescindibles des d'un plantejament integrador i orientat a l'aplicació dels sabers adquirits.

Així, l'aprenentatge de les competències bàsiques, tot i que va lligat a les àrees de coneixement, és global i s'adquirirà a partir de la seva contextualització en situacions reals i pròximes a l'alumne perquè pugui integrar diferents aprenentatges, tant els formals, com els informals i no formals, i utilitzar-los de manera efectiva quan li resultin necessaris en diferents situacions i contextos.

Però, malgrat que les competències tenen un caràcter transversal i interdisciplinari respecte de les disciplines acadèmiques, això no ha d'impedir que des de cada àrea es determinin aprenentatges específics que resultin rellevants en la consecució de competències concretes.

L'aprenentatge s'aconseguirà sempre i quan hi hagi un bon ambient, bona convivència i relació; per això, és molt important tenir, respectar i aplicar un pla de convivència de centre.

A cada cicle i etapa es farà una concreció més detallada de la metodologia.

6.- Revisió

Revisió PARCIAL:

1. Fitxa tècnica a l'inici de cada curs
2. Introducció de nous projectes i revisió amb modificacions, si cal.
3. Canvis del context, relacions exteriors.

Revisió TOTAL: L'actual projecte educatiu ha estat revisat, rectificat i avaluat al consell escolar de 29/01/2019.